

Parkoviště pod zámek Holešov

Investor: Město Holešov, Masarykova 628, 76901 Holešov

Dokumentace pro provedení stavby

TECHNICKÁ ZPRÁVA

SO 101.7 – DEMOLICE STÁVAJÍCÍHO OPLOCENÍ

Obsah technické zprávy

1. popis inženýrského objektu, jeho funkčního a technického řešení
2. požadavky na vybavení a výškové řešení
3. napojení na stávající technickou infrastrukturu
4. vliv na povrchové a podzemní vody včetně řešení jejich zneškodňování
5. vegetační úpravy
6. řešení komunikací a ploch z hlediska přístupu a užívání osobami s omezenou schopností pohybu a orientace
7. důsledky na životní prostředí a bezpečnost práce

1. Popis inženýrského objektu, jeho funkčního a technického řešení

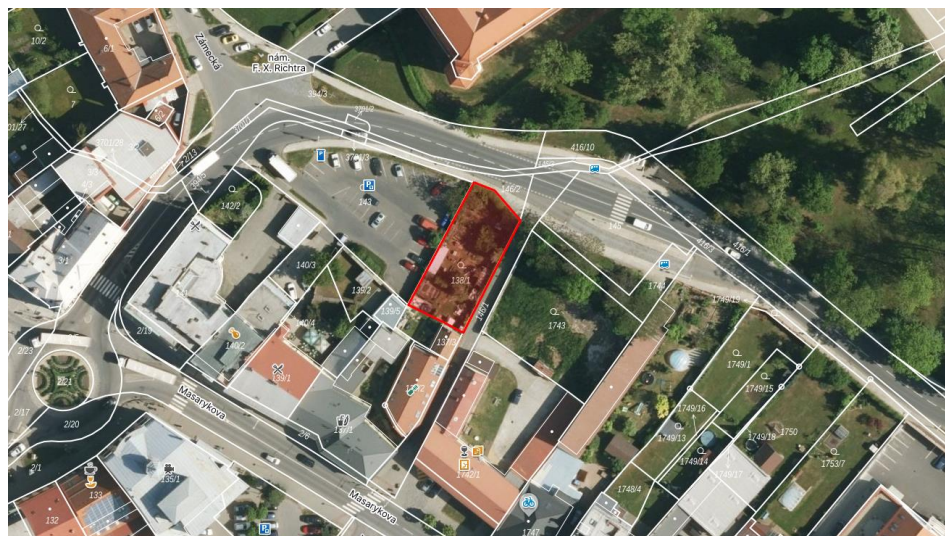
1.1. Stávající stav

Řešené území (pozemek) se nachází v obci Holešov. Pozemek par. č. 138/1 je veden v katastru nemovitostí jako zahrada. Pozemek je ve vlastnictví investora. Jedná se o stávající zděné oplocení z cihel plných pálených o výšce cca 2,5 m.

Parcelní čísla pozemků:viz. tabulka

KN	LV	K.Ú.	DRUH POZEMKU	Vlastník
138/1	10001	Holešov [640972]	zahrada	Město Holešov, Masarykova 628, 76901 Holešov

Snímek z KN doplněný ortofoto mapou



1.2. Navržený stav

Z důvodu rozšiřování parkoviště pod zámek Holešov je navržena demolice stávajícího oplocení, které je tvořeno z cihel plných pálených. Celková délka oplocení je 88,5 m a výška je 2,5 m. Proběhne i demolice základů oplocení, kdy předpokládaná hloubka základu je cca 1 m. Celkové množství odpadu se předpokládá 95 m³.

Požadavky Č. j. KRPZ-95727-2/ČJ-2024-150806

Krajské ředitelství policie Zlínského kraje, Územní odbor Kroměříž, dopravní inspektorát přijal dne 03. 09. 2024 Vaši žádost o vyjádření k dokumentaci výše uvedené akce zpracované ve stupni pro společné povolení stavby. Po posouzení projektové dokumentace Policie České republiky, pracoviště dopravního inženýrství DI Kroměříž v kontextu ustanovení § 10 k § 16 zákona č. 13/1997 Sb. o pozemních komunikacích, ve znění jeho pozdějších změn a doplnění nemá námitek k realizaci výše uvedeného stavebního záměru a jeho připojení na pozemní komunikaci dle přiložené projektové dokumentace, která je nedílnou součástí tohoto vyjádření, přičemž samotné provedení stavebních úprav musí odpovídat platné legislativě včetně s ní souvisejících stavebně-technických norem a předpisů. Policie České republiky, jakožto dotčený orgán, nemá k výše zmíněnému návrhu námitek, neboť odpovídá obecným požadavkům na bezpečnost a

plynulost provozu na pozemních komunikacích. Toto vyjádření platí jen pro dokumentaci předloženou pracovišti dopravního inženýrství DI Kroměříž a pro rozsah akce v ní uvedený s tím, že se vyjadřujeme pouze ve vztahu k bezpečnosti a plynulosti provozu na pozemních komunikacích v rámci dotčeného dopravního prostoru a veřejného prostranství.

Vodovody a kanalizace Kroměříž, a.s., Požadavky Č. j. 1299/2024

Navrhovaná stavba se nachází v ochranném pásmu II. stupně vodního zdroje Holešov, jehož správcem je společnost VaK Kroměříž, a.s. Veškeré práce v tomto území podléhají ustanovením zákona o vodách č. 254/2001 Sb. ve znění následujících novelizací.

Při realizaci stavebních prací v ochranném pásmu vodního zdroje požadujeme, aby byla mechanizace zabezpečena proti úniku provozních kapalin a materiály použité pro stavbu nemohly negativně ovlivnit zdroje podzemní vody. Přípojky od rušených dešťových vpustí napojených na stávající jednotnou kanalizaci ve správě VaK Kroměříž, a.s. musí být zrušeny - zaslepeny i ze strany kanalizace dle pokynů zástupce provozu odpadní voda. V zájmovém území se nachází zařízení ve správě společnost VaK Kroměříž, a.s. Jedná se o vodovodní řady Lt DN150 a kanalizační stoku KJB DN450 na nám. F.X. Richtera a vodovodní řad Lt DN150 a kanalizační stoky KJB DN1650/1100, KJB DN300 v ul. Masarykova.

Před zahájením zemních prací je nutné požádat o vytyčení vodovodní a kanalizační sítě v zájmovém území. Dále je nutné vytyčení stávajících vodovodních a kanalizačních přípojek k jednotlivým objektům nacházejících se v řešeném území. Přiložený situační zákres sítí je pouze orientační. Pro upřesnění polohy a způsobu uložení vodovodního a kanalizačního potrubí je investor zemních prací povinen provést nezbytně nutný počet ručně kopaných sond dle pokynů zástupce VaK.

Před zahájením zemních prací je nutné přizvat zástupce VaK Kroměříž, a.s., který spolu se stavebníkem provede kontrolu včetně zápisu do stavebního deníku o existenci vnějších povrchových znaků na vodohospodářském zařízení v místech prováděných prací.

Při stavbě zpevněných ploch a při úpravě okolního terénu požadujeme osazení vodovodních a kanalizačních poklopů a armatur do výšky nově upraveného terénu. Případné úpravy poklopů a armatur na vodohospodářském zařízení je nutné projednat se zástupcem VaK Kroměříž, a.s., jejich zapravení provede zhotovitel investora pod dohledem odborného zaměstnance VaK Kroměříž, a.s.

1.3. Technické řešení

Bude provedeno oplocení staveniště demolice přenosným oplocením. Dodavatel stavby zajistí potřebné požadavky na dočasné záборы stavby pro kontejner. Projektant navrhuje, aby stavba tvořená smíšeným zdivem (pálená cihla, hliněná cihla a kámen), byla rozebírána ručně a po částech. Jednotlivá stavební suť bude odvážena v kontejnerech na skládku. Při demolici bude dodavatel dbát zvýšené bezpečnosti z důvodů možného statického narušení oplocení z cihel plných pálených. Při demolici bude dbáno na to, aby nebyla narušena statika okolních staveb.

Při demolici bude dodavatel stavby dbát na snižování prašnosti např. kropením, tak aby bylo sníženo riziko prašnosti do okolí. Stavba neobsahuje azbest ani jiné nebezpečné odpady.

1.4. Zemní práce – příprava staveniště

Před zahájením samotných stavebních prací zajistí realizační firma geodetické vytyčení hranic dotčených parcel, které bude v terénu viditelně označeno po celou dobu probíhající výstavby. Poté bude provedeno vytyčení dotčených podzemních inženýrských sítí oprávněnou osobou a případně budou zbudovány ochranná opatření na podzemních inženýrských sítích, včetně vyznačení ochranných pásem inženýrských sítí, ve kterých bude realizační firma při realizačních pracích dodržovat veškeré požadavky pro práci v OP inženýrských sítí. Na takto připraveném pracovišti budou zahájeny práce vykácením stromů keřů, včetně odstranění pařezů těchto stromů. Dřeviny budou zlikvidovány v souladu se zákonem. Dále budou realizovány práce spočívající v oddrňování travnatých ploch v prostoru stavby. Na obnažené zemní pláni bude provedeno její posouzení inženýrským geologem a v případě nevyhovujícího podloží bude případně podpořena únosnost zemní pláň vhodnými geotechnickými opatřeními (např. výměna podloží, sanace aktivní zóny vrstvou z kameniva zpevněného cementem SC C8/10 případně štěrkodrti v tl. 0,12 m). Materiál bude hutněn vibračním válcem na 95% Prostor Standard. Před zahájením prací bude proveden hutnicí pokus za účelem ověření míry zhutnění v závislosti na počtu pojezdů hutnicího mechanismu. Vytvořená zemní pláň zpevněných ploch bude zhutněna na Edef,2 30 (resp. 45) MPa dle ČSN 73 6190 a bude splňovat požadavky ČSN 73 6133. Což bude ověřeno vyhotovením 4 statických zatěžovacích zkoušek dle zadání objednatele. Postup stavebních prací bude podrobně zpracován, včetně dílčích termínů jednotlivých částí řešených stavebních objektů, v závislosti na aktuálních podmínkách v době zahájení výstavby (klimatické podmínky, roční období, smluvní podmínky mezi dodavatelem a investorem stavby apod.) realizační firmou a předán k odsouhlasení stavebnímu doзору investora, který v případě jeho odsouhlasení bude dbát na jeho dodržování.

1.5. Vytyčení stavby

Navržené zpevněné plochy budou vytyčeny v souřadnicích v S-JTSK, výškové řešení bude vztaženo k systému Balt po vyrovnaní. Přesnost vytyčení se bude řídit ČSN 73 0420. Přesnost vytyčování staveb.

1.6. Příjezd do pracovního pruhu

Příjezd do pracovního pruhu bude po staveništních komunikacích a místní komunikaci.

2. Vegetační úpravy

Všechny upravené nezpevněné plochy budou ohumusovány a zatravněny. Pro humusování upravovaných ploch bude použita ornice ze skrývky, případně vytříděná humózní zemina z odkopávek v rámci stavby. Zemina ze skrývky ornice bude ponechána na staveništi, kde bude pak zpětně použita při dokončovacích úpravách k humusování upravovaných ploch.

3. Řešení komunikací a ploch z hlediska přístupu a užívání osobami s omezenou schopností pohybu a orientace

Objekt je navržen dle požadavků vyhlášky č. 398/2009 Sb., kterou se stanoví obecné technické požadavky zabezpečující bezbariérové užívání staveb. V místech pro přecházení je zároveň

uvažováno s možným vstupem chodců na komunikaci. Z tohoto důvodu bude v těchto místech zapuštěn silniční obrubník na úroveň 2 cm nad vozovku. Vodící linie je dodržena užitím betonových obrubníků podél zeleného pásu zvýšenými o min. 0,06 m nad kryt přilehlé vozovky.

4. Důsledky na životní prostředí a bezpečnost práce

Maximální produkovaná množství a druhy odpadů a emisí při výstavbě, jejich likvidace,

Dodavatel stavby, stavebník a následně uživatel stavby je povinen nakládat s odpady tak, jak ukládá Zákon č. 541/2020 Sb., o odpadech, v platném znění. Obecně závazná vyhláška obce o stanovení systému nakládání s komunální a stavebním odpadem. Původce odpadů je obecně povinen dodržovat povinnosti uvedené v zákoně, včetně povinnosti zařazovat odpady dle druhů a kategorií. Dokumentace byla zpracována dle vyhlášky č. 8/2021Sb., kterou se stanoví Katalog odpadů, zákona 541/2020 Sb., o odpadech, **v platném znění** a o změně některých pozdějších předpisů. Odpady lze využívat nebo odstraňovat pouze na zařízeních k tomuto účelu odsouhlasených ve smyslu ustanovení Zákona č. 541/2020 Sb., o odpadech, v platném znění. Povinností je zajistit přednostně využití odpadů před jejich odstraněním, přičemž materiálové využití má přednost před jiným využitím, v souladu s ustanovením zákona o odpadech. K převzetí odpadů do svého vlastnictví je oprávněna pouze právnická nebo fyzická osoba oprávněná k podnikání, která je provozovatelem zařízení k využití, odstranění, sběru nebo výkupu určeného druhu odpadu. K nakládání s nebezpečnými odpady je nutný.

Dodavatel stavby zajistí manipulaci s tímto odpadem dle platných předpisů. Zejména se jedná o likvidaci odpadů, se zbytkovým **obsahem škodlivin N**. Se všemi odpady bude nakládáno ve smyslu zákona č. 541/2020 Sb., o odpadech. Dodavatel musí zajistit kontrolu práce a údržby stavebních mechanismů s tím, že pokud dojde k úniku ropných látek do zeminy, je nutné kontaminovanou zeminu ihned vytěžit a uložit do nepropustné nádoby (kontejnerů). U malých nepropustných ploch je možno provést dekontaminaci vapexem. U stacionárních strojů bude osazena vana pro zachyt unikajících olejů. Je vhodné, aby dodavatel při uzavírání smluv na jednotlivé dodávky stavebních a technologických prací ve smlouvách zakotvil povinnost subdodavatelů likvidovat odpady vznikající při jejich činnosti tak, jak je výše uvedeno. Při kolaudaci stavby předloží dodavatel stavby doklady o způsobu likvidace odpadů.

Předpokládá se celkové množství 95 m³ vzniklého odpadu při demolici zděného oplocení s betonovým základem.

Bilance stavebního odpadu vzniklého při realizaci stavby

Kód druhu odpadu	Název druhu odpadu	Množství odpadu	Kategorie odpadu
170203	Plast	5 kg	O
170101	Beton	4000 kg	O
170102	Cihly	14 200 kg	O
170405	Železo nebo ocel	50 kg	O
170904	Směsné stavební a demoliční odpadky	200 kg	O
200301	Směsný komunální odpad	200 kg	O

Pozn.: Zařazení odpadů dle přílohy č. 1 (Katalog odpadů) Vyhlášky č. 8/2021Sb., kterou se vydává Katalog odpadů. Konkrétnější množství odpadů bude specifikováno v rámci realizační dokumentace stavby

Bilance zemních prací, požadavky na přísun nebo deponie zemin,

Zemní práce budou provedeny ve stavební rýze nebo v montážních jamách. Vykopaná zemina bude uskladněna na pozemku investora a po provedení prací bude použita ke zpětnému zásypu, pokud vyhoví zkouškám zhutnitelnosti. Přebytečná zemina bude využita k terénním úpravám na pozemku investora. Stavební suť bude odvezena a uložena na skládku v Bystřici pod Hostýnem např. do provozovny firmy Skládky Bystřice s.r.o. Jedná se o skládku do vzdálenosti 15,0 km od staveniště.

Zásady bezpečnosti a ochrany zdraví při práci na staveništi,

Ve smyslu občanskoprávním i veřejnoprávním je zpracovatel dokumentace plně zodpovědný za to, že v návrhu stavby a technologie jsou respektovány požadavky všech předpisů vč. předpisů k zajištění bezpečnosti práce a technických zařízení chránících život a zdraví osob.

Stavba musí být provedena podle schválené projektové dokumentace. Změny oproti schválenému projektu musí být do příslušné dokumentace zaznamenány a odsouhlaseny stavebním úřadem. Dodavatel (zhotovitel stavby) a technologie musí provést její realizaci v odpovídající kvalitě při dodržování požadovaných vlastností a parametrů.

Dodavatel stavby zodpovídá za respektování všech předpisů, včetně předpisů k zajištění bezpečnosti práce a technických zařízení chránících život a zdraví osob.

Zásadním úkolem pro dodavatele stavby z hlediska bezpečnosti práce je analýza a vyhodnocení bezpečnostních rizik, která se v navrhované stavbě mohou nebo budou vyskytovat během výstavby.

Jedná se především o:

- nebezpečí mechanických úrazů (např. pohybem dopravních prostředků, dopravovaného
- materiálu, činností strojů, zařízení, zdvihadel, pohybem a chůzí osob atd.);
- ohrožení výbuchem – posouzení rizika a klasifikaci prostorů dle NV 406/2004 Sb.;
- mikroklimatickými podmínkami, působením nebezpečných látek, nadměrným hlukem, otřesy, vibracemi, popř. biologickým ohrožením apod.

Před zahájením prací zajistí dodavatel stavby ve spolupráci s investorem řádné proškolení všech pracovníků dodavatele stavby ve smyslu bezpečnostních a protipožárních opatření. Zápis o proškolení včetně prezenční listiny bude zaznamenán ve stavebním deníku. Zdroji ohrožení zdraví mohou být všechna technická zařízení, chemické látky a přípravky, hluk, elektrická zařízení, dopravní systémy a vlastní provedení stavby. Zdroji ohrožení zdraví a rizika bezpečnosti práce mohou být komunikace, schodiště, záchytné jímky, průjezdy a průchody, lávky a ochozy. Elektrická zařízení budou chráněna nulováním a v nebezpečných místech pospojováním proti nebezpečnému dotyku. Pracovník přicházející do kontaktu s rizikovými faktory musí být proti jejich působení chráněn příslušnými ochrannými prostředky. Vybavení pracovníků prostředky osobní ochrany je povinností organizace. Odborná způsobilost

pracovníků zajišťujících údržbu, provoz, kontrolu a revize musí splňovat podmínky platné vyhlášky ČÚBP.

Odpovědnost stavebníka (stavební dozor)

Odpovídá za realizaci stavby v rozsahu, kvalitě dané příslušným stavebním projektem a dokumentací. Není oprávněn v projektu i v průběhu stavby cokoli svévolně měnit. Soustavně dbá na dodržování pořádku a bezpečnost práce při stavební činnosti dodavatele stavebních prací a jeho zaměstnanců. K tomuto účelu plně využívá zápisů do stavebního deníku.

Na příklad se jedná o zápisy:

- z kontrol stavu zabezpečení ohrazení místa staveb a řádného označení ;
- o zabezpečení ohrazení výkopů a zajištění předepsaných přechodů přes výkopy (Vyhl. 601/2006 Sb.)
- o stavu zakrytí všech otvorů a jam vhodnými kryty a ohrazením, kde hrozí nebezpečí pádu osob;
- o stavu zabezpečování stěn výkopů proti sesutí;
- z kontrol o stavu, vybavenosti a používání OOPP především ochranných přileb a při pracích ve výšce nad volnou hloubkou používání osobních ochranných prostředků proti pádu (bezpečnostní pás) osob (NV č. 362/2005 Sb.);
- o dodržování technologického postupu prací apod.

Zařízení nesmí být uvedeno do provozu, pokud nejsou odstraněny závady bránící bezpečnému a spolehlivému provozu, které jsou uvedeny ve zprávě o revizi. V provozech budou platit také interní předpisy. Montáž konstrukcí bude předmětem dodavatelské dokumentace. Při montáži jednotlivých dílů může být dílec odvěšen ze závěsu až po řádném zajištění, po kterém budou následovat další montážní práce ke konečnému upevnění a úpravě pro další stavební činnost. Při montáži je nutné důsledně dodržovat postup montážních prací, který před zahájením montáží musí předat výrobce konstrukce dodavateli stavby. Při svařování montážních a konstrukčních spojů, které bude prováděno hlavně elektrickým obloukem, musí být konstrukce řádně uzemněny a musí být vytvořeny všechny předpoklady, že bude vyloučena možnost zasažení pracovníků a poškození zdvihacího zařízení elektrickým proudem – zajistí dodavatel stavby. Montáž velkoplošných prvků – Montážní místa musí být řádně zabezpečována a musí mít dostatečnou únosnost. U montovaných dílců nesmí dojít k překročení normového namáhání (specifikováno v montážní dokumentaci – ve statickém výpočtu). Vzhledem k tomu, že pokud se jedná o práci i ve výšce, je nutné dodržet všechny bezpečnostní opatření dle Vyhlášky nařízení vlády č. 362/2005 práce ve výškách.

Základní zásady BP pro provádění prací dodavatelskými firmami

- Vzájemné vztahy, závazky a povinnosti v oblasti BOZP musí být mezi účastníky (dodavatel(é) a provozovatel) dohodnuty předem a musí být obsaženy v zápise o odevzdání pracoviště (pokud nejsou stanoveny v hospodářské smlouvě).
- Dodavatel prací je povinen seznámit provozovatele, popř. ostatní dodavatele s požadavky BP obsaženými v projektu stavby a v dodavatelské dokumentaci.
- Dodavatel(é) i provozovatel jsou povinni vzájemně a písemně se informovat o rizicích a vzájemně spolupracovat při zajišťování BOZP zaměstnanců.

- Dodavatelé prací musí v rámci dodavatelské dokumentace vytvořit podmínky k zajištění bezpečnosti práce:
- součástí dodavatelské dokumentace je technologický nebo pracovní postup, který musí
- být po dobu stavebních prací k dispozici na stavbě;
- jeho povinností je vybavit všechny osoby vstupující na stavbu vhodnými ochrannými pomůckami.

Další povinností BOZP, kterými se musí řídit dodavatel stavebních prací, stanoví Vyhl. ČÚBP č. 601/2006 Sb.

Veškeré stavební konstrukce a materiály byly navrženy v souladu s platnou vyhláškou č.601/2006 sb., kterou se zrušuje vyhláška Českého úřadu bezpečnosti práce a Českého báňského úřadu č. 324/1990 Sb., o bezpečnosti práce a technických zařízení při stavebních pracích, ve znění vyhlášky č. 363/2005 Sb., a vyhláška č. 363/2005 Sb., kterou se mění vyhláška Českého úřadu bezpečnosti práce a Českého báňského úřadu č. 324/1990 Sb., o bezpečnosti práce a technických zařízení při stavebních pracích.

Staveniště bude označeno tabulkami s výstražnými nápisy. Jedná se i o prostory dočasného záboru mimo vlastní prostory hlavního staveniště (nový sjezd a jeho odvodnění). Tam se jedná o liniové části stavby krátkodobého charakteru, bude použito u výkopů zábradlí mimo smykový klín s označením výstražnými značkami. **postup výstavby, rozhodující dílčí termíny.**

Orientační lhůta výstavby:

- doba trvání: do 60 dnů

- demolice stávajícího oplocení
 - Bourací práce, při níž jsou dotčeny nosné prvky stavební konstrukce, se smí provádět pouze podle technologického postupu stanoveného v dokumentaci bouracích prací.
 - Minimálně musí zhotovitel zajistit před započítím bouracích nebo rekonstrukčních prací provedení průzkumu stavu objektu z hlediska jeho stability, použitých materiálů, technického vybavení, zajištění rozvodů a vedení, zjištění stavu dotčených sousedních staveb apod.
 - O výsledku průzkumu se musí udělat zápis, který uvede zjištěné skutečnosti
 - Na základě výsledků průzkumu a statického posouzení se zpracovává technologický postup prováděných prací, kde je uvedeno, jak bude zajištěna bezpečnost práce
 - Průzkum se musí věnovat i přítomnosti azbestu, je-li to možné, musí být azbest a materiály obsahující azbest odstraněny před prováděním bouracích prací
 - Zahájení bouracích prací se může uskutečnit jen na základě písemného příkazu odpovědného pracovníka zhotovitele a po vybavení pracoviště pomocnými konstrukcemi, materiálem a pomůckami určenými v technologickém postupu.
 - Vybouraný materiál je nutné průběžně odvázet, aby byl zajištěn manipulační prostor
 - Konstrukční prvky mohou být odstraněny při ručním bourání jen tehdy, nejsou-li zatíženy
 - Ruční bourání nosných svislých konstrukcí se provádí zásadně směrem shora dolů
 - Bourací práce nad sebou jsou zakázány, pokud nejsou v technologickém postupu stanoveny podmínky zabezpečení pracovníků
 - Bourání nesmí být přerušeno, pokud není zajištěna stability bourané konstrukce nebo její části

- Pokud se při bourání vyskytuje azbest, musí být ohrožený prostor vymezen kontrolovaným pásmem, v němž nelze jíst, pít ani kouřit. Musí být podniknuta další opatření podle předem stanoveného technologického postupu
- S vybouraným materiálem obsahujícím azbest se zachází jako s nebezpečným odpadem.

Holešov, 2024

Vypracovala: Ing. arch. Viktorie Molčanová

Kontroloval: Ing. Jan Hladiš